

กองทุนนี้ มีการลงทุนกระจุกตัวในผู้ออก (Issuer concentration) ในหมวดอุตสาหกรรม (Sector concentration) และ/หรือในประเทศใดประเทศหนึ่ง (Country concentration) กองทุนจึงอาจมีผลดำเนินงานที่ผันผวนมากกว่ากองทุนที่กระจายการลงทุนหลากหลาย และอาจมีความเสี่ยงที่ผู้ลงทุนอาจสูญเสียเงินลงทุนจำนวนมากได้

ข้อมูล ณ วันที่ 27 กันยายน 2564

ห้ามขายผู้ลงทุนรายย่อย

หนังสือชี้ชวนสรุปข้อมูลสำคัญ

บลจ. ไทยพาณิชย์ SCB

บริษัทหลักทรัพย์จัดการกองทุน
ไทยพาณิชย์ จำกัด
การเข้าร่วมการต่อต้านทุจริต :
ได้รับการรับรอง CAC

กองทุนเปิดไทยพาณิชย์ตราสารหนี้ต่างประเทศ เอเอส 1YB3
ห้ามขายผู้ลงทุนรายย่อย

SCB Foreign Fixed Income Fund 1YB3

Not for Retail Investors

(SCBASF1YB3)

กองทุนรวมตราสารหนี้

กองทุนรวมที่เน้นลงทุนแบบมีความเสี่ยงต่างประเทศ

ผู้ลงทุนไม่สามารถขายคืนหน่วยลงทุนนี้ในช่วงเวลา 1 ปีได้ และกองทุนนี้ลงทุนกระจุกตัวในหมวดอุตสาหกรรมธนาคาร ดังนั้นหากมีปัจจัยลบที่ส่งผลกระทบต่อการลงทุนดังกล่าว ผู้ลงทุนอาจสูญเสียเงินลงทุนจำนวนมาก



คุณกำลังจะลงทุนอะไร?



กองทุนรวมนี้เหมาะกับใคร?



คุณต้องระวังอะไรเป็นพิเศษ?



สัดส่วนของประเภททรัพย์สินที่ลงทุน



ค่าธรรมเนียม



ผลการดำเนินงาน



ข้อมูลอื่น ๆ

การลงทุนในกองทุนรวมไม่ใช่การฝากเงิน



คุณกำลังจะลงทุนอะไร?

กองทุนจะลงทุนในหลักทรัพย์หรือทรัพย์สินอันเป็นหรือเกี่ยวข้องกับตราสารแห่งหนึ่งทีเสนอขายในต่างประเทศ โดยจะลงทุนในตราสารหนี้ภาครัฐ และ/หรือรัฐวิสาหกิจ และ/หรือสถาบันการเงิน และ/หรือภาคเอกชน รวมถึงตราสารหนี้อื่นใดทีเสนอขายในต่างประเทศ และ/หรือเงินฝากต่างประเทศ และมีการลงทุนที่ส่งผลให้มี net exposure ที่เกี่ยวข้องกับความเสี่ยงต่างประเทศ โดยเฉลี่ยในรอบปีบัญชีมากกว่าหรือเท่ากับร้อยละ 80 ของมูลค่าทรัพย์สินสุทธิของกองทุน

ส่วนที่เหลือจากการลงทุนบริษัทจัดการอาจลงทุนในหรือมีไว้ซึ่งตราสารแห่งหนึ่ง และ/หรือเงินฝาก และ/หรือบัตรเงินฝากทั้งในประเทศ และ/หรือต่างประเทศ รวมถึงอาจมีไว้ซึ่งหลักทรัพย์อื่นหรือทรัพย์สินอื่น และ/หรือหาค่าผลโดยวิธีการอื่นอย่างใดอย่างหนึ่งหรือหลายอย่าง ตามที่คณะกรรมการ ก.ล.ต. หรือสำนักงานคณะกรรมการ ก.ล.ต. ประกาศกำหนด หรือเห็นชอบให้กองทุนลงทุนได้

กองทุนอาจลงทุนในหรือมีไว้ซึ่งตราสารหนี้ที่มีอันดับความน่าเชื่อถือต่ำกว่าที่สามารถลงทุนได้ (non – investment grade) และ/หรือตราสารหนี้ที่ไม่ได้รับการจัดอันดับความน่าเชื่อถือ (Unrated) โดยจะไม่ลงทุนในหรือมีไว้ซึ่งตราสารที่มีสัญญาซื้อขายล่วงหน้าแฝง (Structured Note)

ทั้งนี้ กองทุนจะเข้าทำสัญญาซื้อขายล่วงหน้า (Derivatives) โดยมีวัตถุประสงค์เพื่อป้องกันความเสี่ยง (Hedging) จากอัตราแลกเปลี่ยน (Foreign Exchange Rate Risk) ทั้งจำนวน

กองทุนมีกลยุทธ์การลงทุนครั้งเดียว (buy-and-hold)



กองทุนรวมนี้เหมาะกับใคร?

- ผู้ลงทุนที่คาดหวังผลตอบแทนที่สูงกว่าเงินฝาก และยอมรับผลตอบแทนที่อาจต่ำกว่าหุ้นได้
- ผู้ลงทุนที่มีความเข้าใจและรับความเสี่ยงด้านเครดิตได้

กองทุนรวมนี้ไม่เหมาะกับใคร

- ผู้ลงทุนที่เน้นการได้รับผลตอบแทนในจำนวนเงินที่แน่นอน หรือรักษาเงินต้นให้อยู่ครบ
- ผู้ลงทุนที่ต้องการได้ถอนหน่วยลงทุนเพื่อรับเงินก่อนครบอายุโครงการ ประมาณ 1 ปี



ท่าอย่างไรหากยังไม่เข้าใจนโยบาย และความเสี่ยงของกองทุนนี้

- อ่านหนังสือชี้ชวนฉบับเต็ม หรือสอบถามผู้สนับสนุนการขายและบริษัทจัดการ
- อย่าลงทุนหากไม่เข้าใจลักษณะและความเสี่ยงของกองทุนรวมนี้ดีพอ



คุณต้องระวังอะไรเป็นพิเศษ?

คำเตือนที่สำคัญ

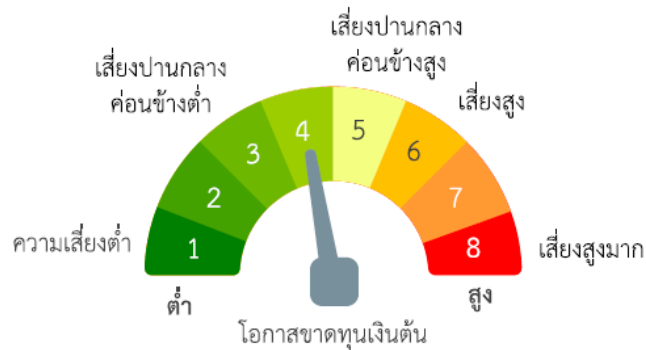
- กองทุนรวมทีเสนอขายนี้สามารถลงทุนในตราสารแห่งหนึ่งทีมีอันดับความน่าเชื่อถือต่ำกว่าอันดับที่สามารถลงทุนได้ (non-investment grade) หรือทีไม่มีการจัดอันดับความน่าเชื่อถือ (Unrated) ในอัตราส่วนทีมากกว่าอัตราส่วนของกองทุนรวมเพื่อผู้ลงทุนทั่วไป ผู้ลงทุนอาจมีความเสี่ยงจากการผิดนัดชำระหนี้ของผู้ออกตราสาร ซึ่งส่งผลให้ผู้ลงทุนขาดทุนจากการลงทุนบางส่วนหรือทั้งจำนวนได้ และในการขายคืนหน่วยลงทุน ผู้ลงทุนอาจจะไม่รับเงินคืนตามที่ระบุในรายละเอียดของโครงการจัดการกองทุนรวม

- กองทุนรวมมีความเสี่ยงมากกว่ากองทุนรวมอื่น จึงเหมาะสมกับผู้ลงทุนทีต้องการผลตอบแทนสูงและสามารถรับความเสี่ยงได้สูงกว่าผู้ลงทุนทั่วไป

- ผู้ลงทุนไม่สามารถนำหน่วยลงทุนของกองทุนเปิดไทยพาณิชย์ตราสารหนี้ต่างประเทศ เอเอส 1YB3 ห้ามขายผู้ลงทุนรายย่อยไปโอนให้แก่ผู้ลงทุนทีไม่ใช้ "ผู้มีเงินลงทุนสูง" ได้ เว้นแต่เป็นการโอนทางมรดก

- กองทุนไม่เปิดให้ไถ่ถอนคืนหน่วยลงทุนก่อนครบอายุโครงการ ดังนั้น ผู้ลงทุนจะไม่สามารถได้รับเงินคืนก่อนระยะเวลา 1 ปี

แผนภาพแสดงตำแหน่งความเสี่ยงของกองทุนรวม



ปัจจัยความเสี่ยงที่สำคัญ

ความเสี่ยงจากการผิดนัดชำระหนี้ของผู้ออกตราสาร (Credit Risk)

อันดับความน่าเชื่อถือส่วนใหญ่ของกองทุนรวมตาม National credit rating scale

ต่ำ				สูง
Gov.bond/AAA	AA, A	BBB	ต่ำกว่า BBB	Unrated

อันดับความน่าเชื่อถือส่วนใหญ่ของกองทุนรวมตาม International credit rating scale

ต่ำ				สูง
AAA	AA, A	BBB	ต่ำกว่า BBB	Unrated

หมายเหตุ: แรงแกรณที่ที่กองทุนรวมลงทุนในอันดับความน่าเชื่อถือ (Credit Rating) นั้นเกินกว่า 20% ของ NAV

ความเสี่ยงจากความผันผวนของมูลค่าหน่วยลงทุน (Market Risk)

อายุเฉลี่ยของทรัพย์สินที่ลงทุน

ต่ำ				สูง
ต่ำกว่า 3 เดือน	3 เดือน ถึง 1 ปี	1 ปี ถึง 3 ปี	3 ปี ถึง 5 ปี	มากกว่า 5 ปี

ความผันผวนของผลการดำเนินงาน (Standard Deviation: SD)

ต่ำ				สูง
≤ 5%	5% - 10%	10% - 15%	15% - 25%	> 25%

ความเสี่ยงจากการลงทุนกระจุกตัวในผู้ออกตราสารรายใดรายหนึ่ง (High Issuer Concentration Risk)

การลงทุนกระจุกตัวในผู้ออกตราสารรวม

ต่ำ				สูง
≤ 10%	10% - 20%	20% - 50%	50% - 80%	> 80%

หมายเหตุ: พิจารณาจากการลงทุนกระจุกตัวในตราสารของผู้ออกตราสารรายใดรายหนึ่งมากกว่า 10% ของ NAV รวมกัน

ความเสี่ยงจากการลงทุนกระจุกตัวในหมวดอุตสาหกรรมใดอุตสาหกรรมหนึ่ง (High Sector Concentration Risk)

การลงทุนกระจุกตัวในหมวดอุตสาหกรรม
ต่ำ

สูง

≤ 20%	20% - 50%	50% - 80%	> 80%
-------	-----------	-----------	-------

หมายเหตุ: กองทุนรวมมีการลงทุนกระจุกตัวในหมวดอุตสาหกรรมธนาคาร

พิจารณาจากการลงทุนกระจุกตัวในหมวดอุตสาหกรรมใดอุตสาหกรรมหนึ่งมากกว่า 20% ของ NAV รวมกัน

ความเสี่ยงจากการลงทุนกระจุกตัวในประเทศใดประเทศหนึ่ง (High Country Concentration Risk)

การลงทุนกระจุกตัวรายประเทศรวม
ต่ำ

สูง

≤ 20%	20% - 50%	50% - 80%	> 80%
-------	-----------	-----------	-------

หมายเหตุ: กองทุนรวมมีการลงทุนกระจุกตัวในประเทศกาดำ

พิจารณาจากการลงทุนกระจุกตัวในประเทศใดประเทศหนึ่งมากกว่า 20% ของ NAV รวมกัน (ไม่รวมประเทศไทย)

ความเสี่ยงจากการเปลี่ยนแปลงของอัตราแลกเปลี่ยน (Exchange Rate Risk)

การป้องกันความเสี่ยง fx
ต่ำ

สูง

ทั้งหมด/เกือบทั้งหมด	บางส่วน	ดูเลยพินิจ	ไม่ป้องกัน
----------------------	---------	------------	------------

*คุณสามารถดูข้อมูลเพิ่มเติมได้ที่ www.scbam.com

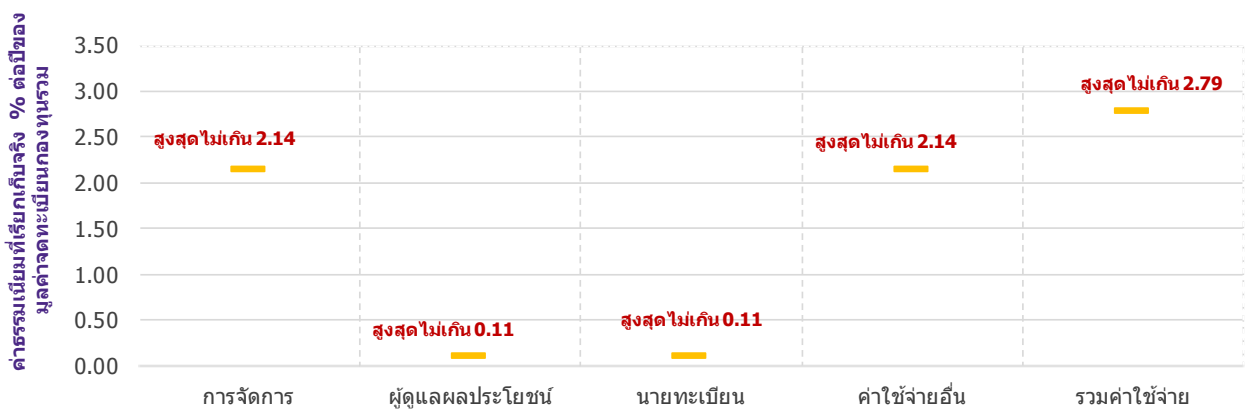


ค่าธรรมเนียม

*** ค่าธรรมเนียมมีผลกระทบต่อผลตอบแทนที่คุณจะได้รับ
ดังนั้น คุณควรพิจารณาการเรียกเก็บค่าธรรมเนียมดังกล่าวก่อนการลงทุน ***

ค่าธรรมเนียมที่เรียกเก็บจากกองทุนรวม (% ต่อปีของมูลค่าจดทะเบียนกองทุนรวม)

ค่าธรรมเนียมที่เรียกเก็บจากกองทุนรวม



หมายเหตุ: - ค่าธรรมเนียมดังกล่าวรวมภาษีมูลค่าเพิ่ม ภาษีธุรกิจเฉพาะหรือภาษีอื่นใดแล้ว

- ในช่วงระยะเวลาอายุโครงการ บริษัทจัดการอาจปรับเพิ่มหรือลดอัตราค่าธรรมเนียมการจัดการที่เรียกเก็บจริงได้ ทั้งนี้ไม่เกินเพดานอัตราค่าธรรมเนียมการจัดการที่ระบุไว้ในหนังสือชี้ชวนเสนอขายหน่วยลงทุน

ค่าธรรมเนียมที่เรียกเก็บจากผู้ถือหน่วย (% ของมูลค่าซื้อขาย)

รายการ	สูงสุดไม่เกิน	เก็บจริง
ค่าธรรมเนียมการขาย	ไม่มี	ไม่มี
ค่าธรรมเนียมการรับซื้อคืน	ไม่มี	ไม่มี
ค่าธรรมเนียมการสับเปลี่ยนหน่วยลงทุน	ไม่มี	ไม่มี
การโอนหน่วย	10 บาท ต่อ 1,000 หน่วยลงทุน	10 บาท ต่อ 1,000 หน่วยลงทุน

หมายเหตุ : ค่าธรรมเนียมดังกล่าวรวมภาษีมูลค่าเพิ่ม ภาษีธุรกิจเฉพาะหรือภาษีอื่นใดแล้ว



ผลการดำเนินงานในอดีต

ดัชนี (benchmark) ของกองทุนรวม : ไม่มี เนื่องจากเป็นกองทุนรวมตราสารหนี้แบบกำหนดระยะเวลาลงทุนมีกลยุทธ์การลงทุนในตราสารหนี้ที่ระบุในโครงการแบบลงทุนครั้งเดียวและถือครองจนครบอายุโครงการ (Buy and Hold) โดยมีการประมาณการผลตอบแทนไว้

ประเภทกองทุนรวมเพื่อใช้เปรียบเทียบผลการดำเนินงาน ณ จุดขาย คือ Miscellaneous



ข้อมูลอื่น ๆ

นโยบายการจ่ายเงินปันผล	ไม่จ่าย
ผู้ดูแลผลประโยชน์	ธนาคารกสิกรไทย จำกัด (มหาชน)
วันที่จดทะเบียน	วันที่ 5 ตุลาคม 2564 (อาจเปลี่ยนแปลงได้)
อายุโครงการ	ประมาณ 1 ปี (โดยไม่ต่ำกว่า 11 เดือน และไม่เกิน 1 ปี 1 เดือน)
ซื้อและขายคืนหน่วยลงทุน	<p>วันทำการซื้อ : เสนอขายครั้งเดียวในช่วงเปิดเสนอขาย IPO ระหว่างวันที่ 28 กันยายน – 4 ตุลาคม 2564</p> <p>มูลค่าขั้นต่ำของการซื้อครั้งแรก: 500,000 บาท</p> <p>มูลค่าขั้นต่ำของการซื้อครั้งถัดไป: ไม่กำหนด</p> <p>วันทำการขายคืน : รับซื้อคืนหน่วยลงทุนโดยอัตโนมัติ ณ วันครบอายุโครงการ</p> <p>มูลค่าขั้นต่ำของการขายคืน : ไม่กำหนด</p> <p>ยอดคงเหลือขั้นต่ำ : ไม่กำหนด</p> <p>ระยะเวลาการรับเงินค่าขายคืน : ภายใน 5 วันทำการถัดจากวันทำการขายคืน</p> <p>(ปัจจุบัน ณ วันครบอายุโครงการบริษัทจัดการจะนำเงินลงทุนคงเหลือทั้งหมดไปลงทุนต่อยังกองทุนเปิดไทยพาณิชย์ตราสารหนี้ระยะสั้น (SCBSFF) หรือกองทุนรวมตลาดเงินอื่นที่อยู่ภายใต้การบริหารของบริษัทจัดการ)</p> <p>คุณสามารถตรวจสอบมูลค่าทรัพย์สินรายวันได้ที่ :</p> <ul style="list-style-type: none"> - www.scbam.com ทุกวันทำการแรกของเดือน - Call Center 0-2777-7777 กด 0 กด 6

รายชื่อผู้จัดการกองทุน	รายชื่อ	ขอบเขตหน้าที่	วันที่เริ่มบริหารกองทุนนี้
	นางสาวมยุรา ถิ่นธนาสาร	Director กลุ่มจัดการลงทุน ตราสารหนี้	วันที่จดทะเบียนกองทุน
	นางสาวกมลรัตน์ ตั้งธนะวัฒน์	Associate Director ฝ่ายกลยุทธ์ลงทุน ตราสารหนี้ทางเลือก	วันที่จดทะเบียนกองทุน
	นางสาวณัฐภูมิพิชา กิตติดำรงค์เจริญ	Associate Director ฝ่ายกลยุทธ์ลงทุน ตราสารหนี้ทางเลือก	วันที่จดทะเบียนกองทุน
ผู้สนับสนุนการขายหรือรับซื้อคืน	ธนาคารไทยพาณิชย์ จำกัด (มหาชน) ผู้สนับสนุนการขายหรือรับซื้อคืนหน่วยลงทุนที่บริษัทจัดการแต่งตั้งขึ้น (ถ้ามี)		
ติดต่อสอบถาม รับหนังสือชี้ชวน ร้องเรียน	บริษัทหลักทรัพย์จัดการกองทุน ไทยพาณิชย์ จำกัด ที่อยู่: ชั้น 7 – 8 อาคาร 1 ไทยพาณิชย์ ปาร์ค พลาซ่า เลขที่ 18 ถนนรัชดาภิเษก แขวงจตุจักร เขตจตุจักร กรุงเทพฯ 10900 โทรศัพท์: 0-2949-1500 หรือ 0-2777-7777 กด 0 กด 6 website: www.scbam.com email: advisory.scbam@scb.co.th และผู้สนับสนุนการขายหรือรับซื้อคืนหน่วยลงทุนที่ได้รับการแต่งตั้งจากบริษัทจัดการ		
ธุรกรรมที่อาจก่อให้เกิดความ ขัดแย้งทางผลประโยชน์	คุณสามารถตรวจสอบธุรกรรมที่อาจก่อให้เกิดความขัดแย้งทางผลประโยชน์ได้ที่ www.scbam.com		

- การลงทุนในหน่วยลงทุนไม่ใช่การฝากเงิน รวมทั้งไม่ได้อยู่ภายใต้ความคุ้มครองของสถาบันคุ้มครองเงินฝาก จึงมีความเสี่ยงจากการลงทุนซึ่งผู้ลงทุนอาจไม่ได้รับเงินลงทุนคืนเต็มจำนวน
- ได้รับอนุมัติจัดตั้ง และอยู่ภายใต้การกำกับดูแลของสำนักงาน ก.ล.ต.
- การพิจารณาว่าหนังสือชี้ชวนในการเสนอขายหน่วยลงทุนของกองทุนรวมนี้มีได้เป็นการแสดงว่าสำนักงาน ก.ล.ต. ได้รับรองถึงความถูกต้องของข้อมูลในหนังสือชี้ชวนของกองทุนรวม หรือได้ประกันราคาหรือผลตอบแทนของหน่วยลงทุนที่เสนอขายนั้น ทั้งนี้ บริษัทจัดการกองทุนรวม ได้สอบทานข้อมูลในหนังสือชี้ชวนส่วนสรุปข้อมูลสำคัญ ณ วันที่ 27 กันยายน 2564 แล้วด้วยความระมัดระวังในฐานะผู้รับผิดชอบในการดำเนินการของกองทุนรวมและขอรับรองว่าข้อมูลดังกล่าวถูกต้อง ไม่เป็นเท็จ และไม่ทำให้ผู้อื่นสำคัญผิด
- เพื่อประโยชน์สูงสุดของการบริหารจัดการกองทุนการเสนอขายหน่วยลงทุนของกองทุนหรือการสับเปลี่ยนหน่วยลงทุนของกองทุน ให้อยู่ในดุลยพินิจของบริษัทจัดการแต่เพียงผู้เดียว โดยบริษัทจัดการขอสงวนสิทธิ์ที่จะรับ/ปฏิเสธที่จะเสนอขายหน่วยลงทุนของกองทุนหรือรับ/ปฏิเสธการสับเปลี่ยนหน่วยลงทุนของกองทุนให้แก่บุคคลใดก็ได้ โดยบุคคลที่บริษัทจัดการมีวัตถุประสงค์ที่จะไม่เสนอขายหน่วยลงทุนของกองทุนการสับเปลี่ยนหน่วยลงทุนของกองทุนให้ นั้น รวมถึงแต่ไม่จำกัดเพียงพลเมืองสหรัฐอเมริกาผู้มีถิ่นฐานอยู่ในสหรัฐอเมริกา บุคคลซึ่งปกติมีถิ่นที่อยู่ในสหรัฐอเมริกา รวมถึงกองทรัสต์สินของบุคคลดังกล่าว และบริษัทหรือห้างหุ้นส่วนซึ่งจัดให้มีขึ้นและดำเนินกิจกรรมในสหรัฐอเมริกา

- ในกรณีที่บริษัทจัดการมีพันธสัญญา หรือข้อตกลงกับรัฐต่างประเทศ หรือหน่วยงานของรัฐต่างประเทศ หรือมีความจำเป็นจะต้องปฏิบัติตามกฎหมายของรัฐต่างประเทศ ไม่ว่าจะเกิดขึ้นแล้วในขณะนี้หรือจะเกิดขึ้นในอนาคต เช่น ดำเนินการตาม Foreign Account Tax Compliance Act (FATCA) ของประเทศสหรัฐอเมริกา เป็นต้น ผู้ถือหน่วยลงทุนได้รับทราบและตกลงยินยอมให้สิทธิแก่บริษัทจัดการที่จะปฏิบัติการและดำเนินการต่างๆ เพื่อให้เป็นไปตามพันธสัญญา หรือข้อตกลง หรือกฎหมายของรัฐต่างประเทศนั้น ซึ่งรวมถึงการเปิดเผยข้อมูลต่างๆ ของผู้ถือหน่วยลงทุน การหักภาษี ณ ที่จ่ายจากเงินได้ของผู้ถือหน่วยลงทุน ตลอดจนมีสิทธิดำเนินการอื่นใดเท่าที่จำเป็นสำหรับการปฏิบัติตามพันธสัญญา หรือข้อตกลงหรือกฎหมายของรัฐต่างประเทศ

คำอธิบายเพิ่มเติม

ปัจจัยความเสี่ยงที่สำคัญ

ความเสี่ยงที่เกิดจากการผิดนัดชำระหนี้ของผู้ออกตราสาร (Credit Risk) หมายถึง การพิจารณาจากอันดับความน่าเชื่อถือของ ตราสารที่ลงทุน (credit rating) ซึ่งเป็นข้อมูลบอกระดับความสามารถในการชำระหนี้ โดยพิจารณาจากผลการดำเนินงานที่ผ่านมาและฐานะการเงินของผู้ออกตราสาร credit rating ของหุ้นกู้ระยะยาวมีความหมายโดยย่อ ดังต่อไปนี้

ระดับการลงทุน	TRIS	Fitch	Moody's	S&P	คำอธิบาย
ระดับที่น่าลงทุน	AAA	AAA(tha)	Aaa	AAA	อันดับเครดิตสูงที่สุด มีความเสี่ยงต่ำที่สุด ที่จะไม่สามารถชำระหนี้ได้ตามกำหนด
	AA	AA(tha)	Aa	AA	อันดับเครดิตรองลงมาและถือว่า มีความเสี่ยงต่ำมากที่จะไม่สามารถชำระหนี้ได้ตามกำหนด
	A	A(tha)	A	A	ความเสี่ยงต่ำที่จะไม่สามารถชำระหนี้ได้ตามกำหนด
	BBB	BBB(tha)	Baa	BBB	ความเสี่ยงปานกลางที่จะไม่สามารถชำระหนี้ได้ตามกำหนด
ระดับที่ต่ำกว่าน่าลงทุน	ต่ำกว่า BBB	ต่ำกว่า BBB	ต่ำกว่า BBB(tha)	ต่ำกว่า BBB	ความเสี่ยงสูง ที่จะไม่สามารถชำระหนี้ได้ตามกำหนด

ความเสี่ยงจากความผันผวนของราคาหลักทรัพย์ (Market Risk)

กรณีกองทุนรวมตราสารหนี้ เกิดจากการเปลี่ยนแปลงของอัตราดอกเบี้ยซึ่งขึ้นกับปัจจัยภายนอก เช่น สภาวะเศรษฐกิจการลงทุน ปัจจัยทางการเมืองทั้งในและต่างประเทศ เป็นต้น โดยราคาตราสารหนี้จะเปลี่ยนแปลงในทิศทางตรงข้ามกับการเปลี่ยนแปลงของอัตราดอกเบี้ย เช่น หากอัตราดอกเบี้ยในตลาดเงินมีแนวโน้มปรับตัวสูงขึ้น อัตราดอกเบี้ยของตราสารหนี้ที่ออกใหม่ก็จะสูงขึ้นด้วย ดังนั้นราคาตราสารหนี้ที่ออกมาก่อนหน้าจะมีการซื้อขายในระดับราคาที่ต่ำลงโดยกองทุนรวมที่มีอายุเฉลี่ยของทรัพย์สินที่ลงทุน (portfolio duration) สูงจะมีโอกาสเผชิญกับการเปลี่ยนแปลงของราคามากกว่ากองทุนรวมที่มี portfolio duration ต่ำกว่า

ความเสี่ยงจากการลงทุนกระจุกตัว (High Concentration Risk)

(1) ความเสี่ยงจากการลงทุนกระจุกตัวในผู้ออกตราสารรายใดรายหนึ่ง (High Issuer Concentration Risk) เกิดจากกองทุนลงทุนในผู้ออกตราสารรายใด ๆ มากกว่า 10% ของ NAV รวมกัน ซึ่งหากเกิดเหตุการณ์ที่ส่งผลกระทบต่อการใช้งาน ฐานะทางการเงิน หรือความมั่นคงของผู้ออกตราสารรายดังกล่าว กองทุนอาจมีผลการดำเนินงานที่ผันผวนมากกว่ากองทุนที่กระจายการลงทุนในหลายผู้ออกตราสาร

(2) ความเสี่ยงจากการลงทุนกระจุกตัวในหมวดอุตสาหกรรมใดอุตสาหกรรมหนึ่ง (Sector Concentration Risk) เกิดจากกองทุนลงทุนในบางหมวดอุตสาหกรรมมากกว่า 20% ของ NAV รวมกัน ซึ่งหากเกิดเหตุการณ์ที่ส่งผลกระทบต่ออุตสาหกรรมนั้น กองทุนดังกล่าวอาจมีผลการดำเนินงานที่ผันผวนมากกว่ากองทุนที่กระจายการลงทุนในหลายหมวดอุตสาหกรรม

(3) ความเสี่ยงจากการกระจุกตัวลงทุนในประเทศใดประเทศหนึ่ง (Country Concentration Risk) เกิดจากกองทุนลงทุนในประเทศใดประเทศหนึ่งมากกว่า 20% ของ NAV รวมกัน ซึ่งหากเกิดเหตุการณ์ที่ส่งผลกระทบต่อประเทศดังกล่าว เช่น การเมือง เศรษฐกิจ สังคม เป็นต้น กองทุนดังกล่าวอาจมีผลการดำเนินงานที่ผันผวนมากกว่ากองทุนที่กระจายการลงทุนในหลายประเทศ

ความเสี่ยงจากการเปลี่ยนแปลงของอัตราแลกเปลี่ยน (Currency Risk) หมายถึงการเปลี่ยนแปลงของอัตราแลกเปลี่ยนมีผลกระทบต่อมูลค่าของหน่วยลงทุน เช่น กองทุนรวมลงทุนด้วยสกุลเงินดอลลาร์ในช่วงที่เงินบาทอ่อน แต่ขายทำกำไรในช่วงที่บาทแข็ง กองทุนรวมจะได้เงินบาทกลับมาน้อยลง ในทางกลับกันหากกองทุนรวมลงทุนในช่วงที่บาทแข็งและขายทำกำไรในช่วงที่บาทอ่อนก็อาจได้ผลตอบแทนมากขึ้นกว่าเดิมด้วยเช่นกัน ดังนั้น การป้องกันความเสี่ยงจากอัตราแลกเปลี่ยนจึงเป็นเครื่องมือสำคัญในการบริหารความเสี่ยงจากดังกล่าว

- **ป้องกันความเสี่ยงทั้งหมดหรือเกือบทั้งหมด :** ผู้ลงทุนไม่มีความเสี่ยงจากอัตราแลกเปลี่ยน

ความเสี่ยงจากการขาดสภาพคล่องของหลักทรัพย์ (Liquidity Risk) คือ ความเสี่ยงที่เกิดจากการที่ตราสารหนี้หรือตลาดตราสารหนี้ที่กองทุนไปลงทุนไว้ขาดสภาพคล่องในการซื้อขาย

ความเสี่ยงของประเทศที่ลงทุน (Country Risk) หากมีเงินลงทุนในต่างประเทศ คือ ความเสี่ยงที่เกิดจากการเปลี่ยนแปลงภายในประเทศที่กองทุนเข้าไปลงทุน เช่น การเปลี่ยนแปลงผู้บริหาร การเปลี่ยนแปลงนโยบายทางด้านเศรษฐกิจ หรือสาเหตุอื่น ๆ จนทำให้ไม่สามารถชำระหนี้ได้ตรงตามระยะเวลาที่กำหนด

ความเสี่ยงจากข้อจำกัดการนำเงินลงทุนกลับประเทศ (Repatriation Risk) เนื่องจากการลงทุนในต่างประเทศ กองทุนจะต้องปฏิบัติตามกฎหมาย หลักเกณฑ์ กฎระเบียบของประเทศที่เกี่ยวข้องกับการลงทุนซึ่งอาจแตกต่างจากที่บังคับใช้ในประเทศไทย ซึ่งโดยหลักการปฏิบัติงาน บริษัทจัดการฯ จะมีการศึกษาถึงกฎหมาย ระเบียบ กระบวนการหรือขั้นตอนในการทำธุรกรรมเพื่อลงทุน ตลอดจนประเด็นความเสี่ยงต่าง ๆ ที่เกี่ยวข้องก่อนการลงทุน แต่ในภาวะการณ์ลงทุนจริง กองทุนอาจเผชิญกับเหตุการณ์อันไม่สามารถคาดการณ์ได้ หรือนอกเหนือความควบคุมเนื่องจากการเปลี่ยนแปลงใด ๆ ที่กระทบต่อการลงทุน อาทิเช่น การเปลี่ยนแปลงกฎเกณฑ์หรือกฎระเบียบของประเทศที่เกี่ยวข้องกับการลงทุน การเปลี่ยนแปลงนโยบายของผู้ควบคุมกฎระเบียบของแต่ละประเทศ ซึ่งกระทบต่อต้นทุน ค่าใช้จ่าย ภาระทางภาษี ทำให้ไม่ได้รับผลตอบแทนตามที่คาดการณ์ หรืออาจมีการจำกัดการโอนเงินออกนอกประเทศ หรือจำกัดหรือห้ามแลกเปลี่ยนเงินตรา ทำให้ไม่สามารถนำเงินลงทุนกลับเข้าประเทศหรือแปลงกลับเป็นสกุลเงินบาทได้ เป็นต้น ในกรณีดังกล่าวอาจส่งผลกระทบต่อมูลค่าเงินลงทุน รวมถึงผลกระทบต่อสภาพคล่องของกองทุน

ประมาณการผลตอบแทน

ตราสารที่กองทุนคาดว่าจะลงทุน	อันดับความน่าเชื่อถือระยะยาวของผู้ออกตราสาร	สัดส่วนการลงทุน	ประมาณการผลตอบแทน (ต่อปี)	
			จากตราสาร*	จากการลงทุน
เงินฝาก ธ. Agricultural Bank of China (ABC) - จีน	A (FITCH)	20.00%	0.60%	0.12%
เงินฝาก ธ. AL KHALIJ COMMERCIAL BANK (Al Khaliji) P.Q.S.C. - กาตาร์	A (FITCH)	20.00%	0.90%	0.18%
เงินฝาก ธ. Doha Bank (DOHA) - กาตาร์	A (FITCH)	20.00%	1.35%	0.27%
เงินฝาก ธ. Qatar National Bank (QNB) - กาตาร์	A+ (FITCH)	20.00%	0.85%	0.17%
เงินฝาก ธ. Commercial Bank of Qatar (CBQ) - กาตาร์	A (FITCH)	20.00%	0.80%	0.16%
รวม		100.00%		0.90%
หัก ค่าใช้จ่าย (โดยประมาณ)**				0.20%
ผลตอบแทนโดยประมาณ ตามระยะเวลาการลงทุนประมาณ 1 ปี				0.70%

หมายเหตุ :

- บริษัทจัดการจะใช้ดุลพินิจในการในการเปลี่ยนแปลงทรัพย์สินที่ลงทุนหรือสัดส่วนการลงทุนได้ต่อเมื่อเป็นการดำเนินการภายใต้สถานการณ์ที่จำเป็นและสมควรเพื่อรักษาผลประโยชน์ของผู้ลงทุนเป็นสำคัญ โดยไม่ทำให้ความเสี่ยงของทรัพย์สินที่ลงทุนเปลี่ยนแปลงไปอย่างมีนัยสำคัญ
- หากไม่สามารถลงทุนให้เป็นไปตามที่กำหนดไว้ เนื่องจากสภาวะตลาดมีการเปลี่ยนแปลงไป ผู้ลงทุนอาจไม่ได้รับผลตอบแทนตามอัตราที่ประมาณการไว้
- ตราสารที่กองทุนพิจารณาลงทุนได้ผ่านขั้นตอนการวิเคราะห์ความเสี่ยงด้านความน่าเชื่อถือของผู้ออกตราสาร (Credit Risk) แล้ว แต่อาจยังมีความเสี่ยงที่เกิดขึ้นจากการเปลี่ยนแปลงของเหตุการณ์ไม่คาดคิดที่มีนัยสำคัญต่อยุทธศาสตร์ในการดำเนินงานของผู้ออกตราสารหนี้ (Event risk) อยู่
- บริษัทขอสงวนสิทธิในการปิดขายหน่วยลงทุนก่อนระยะเวลาที่กำหนดได้ ในกรณีที่มียอดจำหน่ายหน่วยลงทุนเท่ากับหรือมากกว่าจำนวนเงินลงทุนโครงการ

* ประมาณการผลตอบแทนของหลักทรัพย์ปรับด้วยราคาซื้อขายล่วงหน้าของอัตราแลกเปลี่ยนจาก Bloomberg ณ วันที่ 27 กันยายน 2564

** ค่าใช้จ่ายที่กองทุนเรียกเก็บอาจเปลี่ยนแปลงตามความเหมาะสม โดยเก็บในอัตราไม่เกินจากที่ระบุไว้ในหนังสือชี้ชวนเสนอขายหน่วยลงทุน ซึ่งในช่วงระยะเวลาอายุโครงการ บริษัทจัดการอาจปรับเพิ่มหรือลดค่าธรรมเนียมการจัดการที่เรียกเก็บจริงได้ ในกรณีที่อัตราผลตอบแทนที่กองทุนได้รับหลังหักค่าใช้จ่ายสูงกว่าอัตราผลตอบแทนโดยเฉลี่ยต่อปีที่ได้แจ้งไว้ตอนเสนอขายหน่วยลงทุน บริษัทจัดการขอสงวนสิทธิเรียกเก็บค่าธรรมเนียมการจัดการเพิ่มเติม โดยจะไม่เกินเพดานอัตราค่าธรรมเนียมการจัดการที่ระบุไว้ในหนังสือชี้ชวนเสนอขายหน่วยลงทุน



กองทุนรวมนี้เสนอขายเฉพาะผู้มีเงินลงทุนสูงเท่านั้น (กองทุน AS) ลงทุนขั้นต่ำ 500,000 บาท โดยเน้นลงทุนในตราสารทางการเงิน และ/หรือ เงินฝากทั้งในและต่างประเทศ เพื่อโอกาสรับผลตอบแทนมากกว่าเงินฝากประจำ

ทั้งนี้ กองทุนสามารถลงทุนในตราสารหนี้ที่ไม่ได้รับการจัดอันดับความน่าเชื่อถือ (unrated bond) และ/หรือ ตราสารหนี้ที่มีอันดับความน่าเชื่อถือต่ำกว่าที่สามารถลงทุนได้ (non - investment grade)

กองทุนเปิดไทยพาณิชย์
ตราสารหนี้ต่างประเทศ เอเอส 1YB3

ห้ามขายผู้ลงทุนรายย่อย
SCB Foreign Fixed Income Fund 1YB3
Not for Retail Investors (SCBASF1YB3)⁽²⁾

อายุโครงการประมาณ 1 ปี
ผลตอบแทนประมาณ 0.70% ต่อปี

“ผู้ลงทุนไม่สามารถขายคืนหน่วยลงทุนนี้ในช่วงเวลา 1 ปีได้ และกองทุนนี้ลงทุนกระจุกตัวในหมวดอุตสาหกรรมธนาคาร ดังนั้นหากมีปัจจัยลบที่ส่งผลกระทบต่อการลงทุนดังกล่าว ผู้ลงทุนอาจสูญเสียเงินลงทุนจำนวนมาก”

บลจ. ไทยพาณิชย์ SCB

ตราสารที่กองทุนคาดว่าจะลงทุน	อันดับความน่าเชื่อถือระยะยาวของผู้ออกตราสาร	สัดส่วนการลงทุน	ประมาณการผลตอบแทน (ต่อปี)	
			จากตราสาร (3)	จากการลงทุน
เงินฝาก ธ. Agricultural Bank of China (ABC) - จีน	A (FITCH)	20.00%	0.60%	0.12%
เงินฝาก ธ. AL KHALIJ COMMERCIAL BANK (Al Khaliji) P.Q.S.C. - กาตาร์	A (FITCH)	20.00%	0.90%	0.18%
เงินฝาก ธ. Doha Bank (DOHA) - กาตาร์	A (FITCH)	20.00%	1.35%	0.27%
เงินฝาก ธ. Qatar National Bank (QNB) - กาตาร์	A+ (FITCH)	20.00%	0.85%	0.17%
เงินฝาก ธ. Commercial Bank of Qatar (CBQ) - กาตาร์	A (FITCH)	20.00%	0.80%	0.16%
รวม		100.00%		0.90%
หัก ค่าใช้จ่าย (โดยประมาณ) (4)				0.20%
ผลตอบแทนโดยประมาณ ตามระยะเวลาการลงทุนประมาณ 1 ปี				0.70%

* กองทุนมีการลงทุนกระจุกตัวในหมวดอุตสาหกรรม (Sector concentration) และ/หรือในประเทศใดประเทศหนึ่ง (Country concentration) ทั้งนี้ การกระจุกตัวของพอร์ตการลงทุนจริงอาจเปลี่ยนแปลงได้ เพื่อรักษาผลประโยชน์ของผู้ลงทุนเป็นสำคัญ

หมายเหตุ :

- (1) บริษัทขอสงวนสิทธิ์ในการปิดขายหน่วยลงทุนก่อนระยะเวลาที่กำหนดได้ ในกรณีที่มียอดจำหน่ายหน่วยลงทุนเท่ากับหรือมากกว่าจำนวนเงินลงทุนโครงการ
 - (2) กองทุนจะทำตามสัญญาซื้อขายล่วงหน้าเพื่อปิดความเสี่ยงจากอัตราแลกเปลี่ยน (Hedging) ทั้งจำนวน
 - (3) ประมาณผลตอบแทนของหลักทรัพย์ปรับด้วยราคาซื้อขายล่วงหน้าของอัตราแลกเปลี่ยนจาก Bloomberg ณ วันที่ 27 กันยายน 2564
 - (4) ค่าใช้จ่ายที่กองทุนเรียกเก็บอาจเปลี่ยนแปลงตามความเหมาะสม โดยเก็บในอัตราไม่เกินจากที่ระบุไว้ในหนังสือชี้ชวนเสนอขายหน่วยลงทุน ซึ่งในช่วงระยะเวลาอายุโครงการ บริษัทจัดการอาจปรับเพิ่มหรือลดค่าธรรมเนียมการจัดการที่เรียกเก็บจริงได้ในกรณีที่อัตราผลตอบแทนที่กองทุนได้รับหลังหักค่าใช้จ่ายสูงกว่าอัตราผลตอบแทนโดยเฉลี่ยต่อปีที่ได้แจ้งไว้ตอนเสนอขายหน่วยลงทุน บริษัทจัดการขอสงวนสิทธิ์เรียกเก็บค่าธรรมเนียมการจัดการเพิ่มเติม โดยจะไม่เกินเพดานอัตราค่าธรรมเนียมการจัดการที่ระบุไว้ในหนังสือชี้ชวนเสนอขายหน่วยลงทุน
- *บริษัทขอสงวนสิทธิ์ในการเปลี่ยนแปลงทรัพย์สินที่ลงทุนหรือสัดส่วนการลงทุนได้เฉพาะเมื่อมีความจำเป็นและสมควรเพื่อรักษาผลประโยชน์ของผู้ลงทุนเป็นสำคัญ โดยการเปลี่ยนแปลงนั้นต้องไม่ทำให้ความเสี่ยงของทรัพย์สินที่ลงทุนเปลี่ยนแปลงไปอย่างมีนัยสำคัญ และหากไม่สามารถลงทุนให้เป็นไปตามที่กำหนดไว้ เนื่องจากสภาวะตลาดมีการเปลี่ยนแปลงไป ผู้ลงทุนอาจไม่ได้รับผลตอบแทนตามอัตราที่ประมาณการไว้

คำเตือน :

ณ วันครบอายุโครงการ บริษัทจะนำเงินลงทุนคงเหลือทั้งหมดของผู้ถือหน่วยลงทุน ไปลงทุนต่อยังกองทุนเปิดไทยพาณิชย์ตราสารหนี้ระยะสั้น (SCBSFF) ซึ่งเป็นไปตามที่ระบุไว้ในหนังสือชี้ชวนฯ โดยผู้ถือหน่วยลงทุนสามารถทำการลับเปลี่ยนหรือขายคืนหน่วยลงทุนได้ทุกวันทำการ

ผู้ลงทุนควรขอคำแนะนำเพิ่มเติมจากผู้ประกอบธุรกิจก่อนทำการลงทุน

สอบถามรายละเอียดเพิ่มเติมและรับหนังสือชี้ชวนได้ทุกวันทำการที่ธนาคารไทยพาณิชย์ทุกสาขา หรือ บลจ.ไทยพาณิชย์ และผู้สนับสนุนการขายทุกราย

รับความเสี่ยงได้น้อย	ระดับความเสี่ยงของผู้ลงทุน ที่สามารถลงทุนในกองทุนนี้ได้				รับความเสี่ยงได้มาก
1	2	3	4	5	
บุคคกรรวมทง <=14 คคแบน	15-21 คคแบน	22-29 คคแบน	30-36 คคแบน	>=37 คคแบน	
นบคคคค <=12 คคแบน	13-18 คคแบน	19-24 คคแบน	25-30 คคแบน	>=31 คคแบน	



“คำเตือน : ผลการดำเนินงานในอดีต มิได้เป็นสิ่งยืนยันถึงผลการดำเนินงานในอนาคต ผู้ลงทุนควรทำความเข้าใจลักษณะสินค้า เงื่อนไข ผลตอบแทน และความเสี่ยงก่อนตัดสินใจลงทุน”

คำเตือน :

❖ ตราสารที่กองทุนพิจารณาลงทุนได้ผ่านขั้นตอนการวิเคราะห์ความเสี่ยงด้านความน่าเชื่อถือของผู้ออกตราสาร (Credit risk) แล้วแต่อาจยังมี ความเสี่ยงที่เกิดขึ้นจากการเปลี่ยนแปลงของเหตุการณ์ไม่คาดคิดที่มีนัยสำคัญต่อนโยบายในการดำเนินงานของผู้ออกตราสารหนี้ (Event risk) อยู่

NEG WATCH (Negative Watch) : มีความเป็นไปได้ประมาณร้อยละ 50 ที่อาจจะมีการปรับความน่าเชื่อถือลงภายใน 90 วัน เนื่องจากเกิดเหตุการณ์ นอกเหนือความคาดหมายขึ้น

NEG OUTLOOK (Negative Outlook) : มีความเป็นไปได้ที่อาจจะมีการปรับความน่าเชื่อถือลงภายในเวลา 6 เดือนถึง 2 ปี

NEG FIN (Negative Financial Strength) : อาจมีความต้องการที่จะระดมทุนเพิ่มเติมในอนาคต เพื่อเพิ่มความแข็งแกร่งทางการเงิน

รายละเอียดผู้ออกตราสาร (Issuer Information) ของกองทุน SCBASF1YB3

Agricultural Bank of China (ABC) เป็นธนาคารที่มีขนาดใหญ่เป็นอันดับ 3 ในประเทศจีน รองจากธนาคาร Industrial and Commercial Bank of China (ICBC) และธนาคาร China Construction Bank (CCB) ก่อตั้งขึ้นในปี ค.ศ. 1951 และเป็นบริษัทจดทะเบียนในตลาดหลักทรัพย์ฮ่องกง และ เซี่ยงไฮ้ ณ 31 ธันวาคม 2562 ธนาคารมีสินทรัพย์รวมประมาณ 3.6 ล้านล้านดอลลาร์สหรัฐ มีรัฐบาลจีนเป็นผู้ถือหุ้นรายใหญ่ รัฐบาลจีนถือหุ้นของธนาคาร ABC อยู่ถึงร้อยละ 82 โดยถือผ่านกระทรวงการคลังจีน (35%) และ Central Huijin Investment (Huijin) (40%) ซึ่งเป็นบริษัทเพื่อการลงทุนของรัฐบาลจีนที่อยู่ภายใต้การควบคุมของ กระทรวงการคลังของรัฐบาลจีน และ National Council for Social Security Fund (7%) มีคุณภาพสินทรัพย์อยู่ในระดับที่ดี ณ 31 ธันวาคม 2533 และ 31 มีนาคม 2564 ธนาคารมีอัตราส่วนสินทรัพย์ที่ไม่ก่อให้เกิดรายได้ (NPL ratio) อยู่ในระดับที่ร้อยละ 1.56 และ 1.59 ตามลำดับ และมีอัตราส่วนสำรองหนี้สินต่อสินเชื่อ ที่ไม่ก่อให้เกิดรายได้ (NPL coverage ratio) อยู่ที่ร้อยละ 260.64 ณ สิ้นปี 2563

ผลการดำเนินงานที่มีกำไรอย่างต่อเนื่อง

- ในปี 2559 ธนาคารมีกำไรสุทธิ 26,484 ล้านดอลลาร์สหรัฐ
- ในปี 2560 ธนาคารมีกำไรสุทธิ 29,660 ล้านดอลลาร์สหรัฐ
- ในปี 2561 ธนาคารมีกำไรสุทธิ 29,568 ล้านดอลลาร์สหรัฐ
- ในปี 2562 ธนาคารมีกำไรสุทธิ 30,474 ล้านดอลลาร์สหรัฐ
- ในปี 2563 ธนาคารมีกำไรสุทธิ 33,115 ล้านดอลลาร์สหรัฐ
- ไตรมาส 1 ปี พ.ศ. 2564 ธนาคารมีกำไรสุทธิ 10,089 ล้านดอลลาร์สหรัฐ

ธนาคารมีฐานเงินทุนที่แข็งแกร่ง ณ 31 มีนาคม 2564 ธนาคารดำรงเงินกองทุนชั้นที่ 1 ต่อสินทรัพย์เสี่ยง (Tier 1 ratio) เท่ากับร้อยละ 12.79 และ ดำรงเงินกองทุน ต่อสินทรัพย์เสี่ยง (BIS ratio) เท่ากับร้อยละ 16.37

อันดับความน่าเชื่อถือ Moody's: A1 / P1 / Stable, S&P: A / A1 / Stable, FITCH: A / F1+ / Stable

Source: Credit Research (SCBAM) / Last updated: 2 August 2021

Al Khaliji Commercial Bank (Al Khaliji) เป็นธนาคารที่มีขนาดใหญ่เป็นอันดับ 7 ของประเทศกาตาร์ ก่อตั้งขึ้นเมื่อปี 2007 และจดทะเบียนในตลาดหลักทรัพย์ Qatar เมื่อเดือน สิงหาคม 2007 ปัจจุบันธนาคารมีสาขาใน กาตาร์ จำนวน 4 สาขา, สหรัฐอาหรับเอมิเรตส์ จำนวน 4 สาขาและฝรั่งเศส 1 สาขา ณ 31 มีนาคม 2564 ธนาคารมีขนาดสินทรัพย์รวมเท่ากับ 16.2 พันล้านดอลลาร์สหรัฐ สินทรัพย์ของธนาคารคิดเป็นสัดส่วนประมาณ ร้อยละ 3.3 ของธนาคารในประเทศกาตาร์ มีผู้ถือหุ้นหลักที่แข็งแกร่ง มีรัฐบาลกาตาร์ถือหุ้นรวมกันทั้งทางตรงและทางอ้อมรวมกันอยู่ที่ร้อยละ 47 ซึ่ง Qatar Investment Authority (QIA) ซึ่งเป็นหน่วยงานของ รัฐบาลกาตาร์ ถืออยู่ร้อยละ 40.3 เน้นปล่อยสินเชื่อให้กับกลุ่มลูกค้าเฉพาะเจาะจง ธนาคารเน้นการปล่อยสินเชื่อให้กับบริษัทหรือผู้รับเหมาที่เน้น การทำโครงการที่ เกี่ยวข้องกับหน่วยงานรัฐบาล คิดเป็นสัดส่วน 29% ตลอดจนเน้นการปล่อยสินเชื่อให้กับโครงการโครงสร้างพื้นฐานของรัฐบาล เป็นสัดส่วน 26% ของสินเชื่อรวม ทั้งหมด รองลงมา สินเชื่อ Real Estate/Contracting 29% Service 25%, Trading 7%, Industry 6% และ Retail 7% อัตราสัดส่วนหนี้เสียต่อสินเชื่อรวม (NPL ratio) อยู่ในเกณฑ์ที่ดี เท่ากับร้อยละ 1.69 และอัตราส่วนสำรองหนี้สินต่อสินเชื่อที่ไม่ก่อให้เกิดรายได้ (Coverage ratio) ที่ร้อยละ 22.2 ณ 31 มีนาคม 2564

ผลการดำเนินงานที่มีกำไร ถึงแม้จะอยู่ในช่วงวิกฤตทางการเงินโลกก็ตาม

- ในปี 2560 ธนาคารมีกำไรสุทธิ 151 ล้านดอลลาร์สหรัฐ
- ในปี 2561 ธนาคารมีกำไรสุทธิ 167 ล้านดอลลาร์สหรัฐ
- ในปี 2562 ธนาคารมีกำไรสุทธิ 177 ล้านดอลลาร์สหรัฐ
- ในปี 2563 ธนาคารมีกำไรสุทธิ 185 ล้านดอลลาร์สหรัฐ
- ไตรมาส 1 ปี 2564 ธนาคารมีกำไรสุทธิ 50.0 ล้านดอลลาร์สหรัฐ

ธนาคารมีฐานเงินทุนที่สูง ณ 31 มีนาคม 2564 ธนาคารมีดำรงเงินกองทุนชั้นที่ 1 ต่อสินทรัพย์เสี่ยง (Tier 1 ratio) เท่ากับร้อยละ 18.30 และ ดำรงเงินกองทุนต่อ สินทรัพย์เสี่ยง (BIS ratio) เท่ากับร้อยละ 19.50

ธนาคารถูกจัดอันดับความน่าเชื่อถือดังนี้ Moody's: A3 / P-2/- S&P: n.a. Fitch: A / F1 /Stable

Source: Credit Research (SCBAM) / Last updated: 2 August 2021

ผู้ลงทุนควรขอคำแนะนำเพิ่มเติมจากผู้ประกอบธุรกิจก่อนทำการลงทุน

สอบถามรายละเอียดเพิ่มเติมและรับหนังสือชี้ชวนได้ทุกวันทำการ

ที่ธนาคารไทยพาณิชย์ทุกสาขา หรือ บลจ.ไทยพาณิชย์

และผู้สนับสนุนการขายทุกราย

“คำเตือน : ผลการดำเนินงานในอดีต มิได้เป็นสิ่งยืนยันถึงผลการดำเนินงาน
ในอนาคต ผู้ลงทุนควรทำความเข้าใจลักษณะสินค้า เงื่อนไข ผลตอบแทน
และความเสี่ยงก่อนตัดสินใจ”

รายละเอียดผู้ออกตราสาร (Issuer Information) ของกองทุน SCBASF1YB3

Doha Bank (DOHA) เป็นธนาคารที่มีขนาดใหญ่เป็นอันดับ 5 ของประเทศกาตาร์ ก่อตั้งเมื่อปี พ.ศ. 2522 ณ 31 มีนาคม 2564 ธนาคารมีขนาดสินทรัพย์รวมเท่ากับ 30.8 พันล้านดอลลาร์สหรัฐ คิดเป็นร้อยละ 6.3 ของทั้งระบบธนาคารในประเทศกาตาร์ ปัจจุบันธนาคารมีจำนวนสาขาในประเทศกาตาร์ 24 สาขา และเป็นสาขาประเภท E-branch 7 สาขา สำหรับในต่างประเทศ ธนาคารมีสาขาใน UAE, Kuwait และ India และสำนักงานตัวแทน Singapore, Turkey, Japan, China, United Kingdom, South Korea, Germany, Australia, Hong Kong, Canada, South Africa, Bangladesh, Sri Lanka และ Nepal ปล่อยืมเงินกับทางภาครัฐกิจ คิดเป็นร้อยละ 72 ของสินเชื่อทั้งหมด หากแบ่งตามกลุ่มอุตสาหกรรม สินเชื่อส่วนใหญ่จะเป็นสินเชื่อให้กับภาคอสังหาริมทรัพย์ซึ่งคิดเป็นร้อยละ 26 รองลงมาคือสินเชื่อให้กับ ภาค Trade ร้อยละ 15 ภาคบริการ ร้อยละ 14 Contract Financing ร้อยละ 7 และอื่น ๆ ร้อยละ 10 สำหรับสินเชื่อภาครัฐ และสินเชื่อรายย่อย คิดเป็นร้อยละ 23% และ 10% ตามลำดับ มีรัฐบาลกาตาร์เป็นผู้ถือหุ้นหลัก โดยถือผ่าน Qatar Investment Authority (QIA) ซึ่งเป็นหน่วยงานการลงทุนของรัฐบาลกาตาร์ ถือหุ้นอยู่ที่ร้อยละ 17.2 ณ 31 มีนาคม 2564 ธนาคารมีอัตราส่วนสินเชื่อที่ไม่ก่อให้เกิดรายได้ต่อสินเชื่อ (NPL ratio) อยู่ที่ร้อยละ 5.74 และมีอัตราส่วนสำรองหนี้สินต่อสินเชื่อที่ไม่ก่อให้เกิดรายได้ (Coverage ratio) ที่ร้อยละ 65.2

ผลการดำเนินงานที่มีกำไรอย่างต่อเนื่อง

- ในปี 2560 ธนาคารมีกำไรสุทธิ 304 ล้านดอลลาร์สหรัฐ
- ในปี 2562 ธนาคารมีกำไรสุทธิ 207 ล้านดอลลาร์สหรัฐ
- ในไตรมาส 1 ปี พ.ศ. 2564 ธนาคารมีกำไรสุทธิ 103 ล้านดอลลาร์สหรัฐ
- ในปี 2561 ธนาคารมีกำไรสุทธิ 228 ล้านดอลลาร์สหรัฐ
- ในปี 2563 ธนาคารมีกำไรสุทธิ 189 ล้านดอลลาร์สหรัฐ

ธนาคารมีฐานเงินทุนที่แข็งแกร่ง ณ 31 มีนาคม 2564 ธนาคารมีอัตราเงินกองทุนชั้นที่ 1 ต่อสินทรัพย์เสี่ยง (Tier 1 ratio) เท่ากับร้อยละ 18.5 และ ค่างเงินกองทุนต่อสินทรัพย์เสี่ยง (BIS ratio) เท่ากับร้อยละ 19.7

ธนาคารถูกจัดอันดับความน่าเชื่อถือดังนี้ Moody's: Baa1/ P-2/ Stable, S&P: - , Fitch: A / F1 / Stable

Source: Credit Research (SCBAM) / Last updated: 2 August 2021

Qatar National Bank (QNB) เป็นธนาคารที่มีขนาดใหญ่เป็นอันดับ 1 ในประเทศกาตาร์ ก่อตั้งเมื่อปี พ.ศ. 2507 และปัจจุบันได้จดทะเบียนกับตลาดหลักทรัพย์กาตาร์ มีสาขาและตัวแทนทั้งหมดกว่า 1,200 สาขา ใน 31 ประเทศทั่วโลก ธนาคารมีความสำคัญต่อระบบเศรษฐกิจของประเทศกาตาร์เป็นอย่างมาก โดยมีขนาดใหญ่เป็นอันดับ 1 ทั้งในแง่ของสินทรัพย์รวม เงินฝาก และสินเชื่อ ธนาคารเน้นการให้สินเชื่อกับทางภาครัฐกิจ และภาครัฐบาลหรือบริษัทที่เกี่ยวข้องกับรัฐบาล โดยเป็นสินเชื่อลูกค้าบริษัท ร้อยละ 54 สินเชื่อแก่รัฐบาล ร้อยละ 37 และ สินเชื่อบุคคล ร้อยละ ณ 31 มีนาคม 2564 มีขนาดสินทรัพย์รวมเท่ากับ 286 พันล้านเหรียญดอลลาร์สหรัฐ หรือประมาณ 9.39 ล้านล้านบาท คิดเป็นส่วนแบ่งการตลาดที่ร้อยละ 58 ของสินทรัพย์รวมในระบบธนาคาร ผู้ถือหุ้นหลักที่แข็งแกร่งและให้การสนับสนุนที่ดีมาโดยตลอดคือ Qatar Investment Authority (QIA) ซึ่งเป็นหน่วยงานการลงทุนของรัฐบาลกาตาร์ ถือหุ้นอยู่ร้อยละ 51.9 คุณภาพของสินเชื่ออยู่ในเกณฑ์ที่ดี ณ 31 มีนาคม 2564 ธนาคารมีอัตราส่วนสินเชื่อที่ไม่ก่อให้เกิดรายได้ต่อสินเชื่อ (NPL ratio) ร้อยละ 2.20 ของสินเชื่อรวมและมีการตั้งสำรองหนี้สินที่เพียงพอโดยอัตราส่วนสำรองหนี้สินต่อสินเชื่อที่ไม่ก่อให้เกิดรายได้ (NPL coverage ratio) อยู่ที่ร้อยละ 138.6

มีกำไรอย่างต่อเนื่องมาโดยตลอด

- ในปี พ.ศ. 2560 QNB มีกำไรสุทธิอยู่ที่ 3,580 ล้านดอลลาร์สหรัฐ
- ในปี พ.ศ. 2562 QNB มีกำไรสุทธิอยู่ที่ 3,972 ล้านดอลลาร์สหรัฐ
- ในไตรมาส 1 ปี พ.ศ. 2564 QNB มีกำไรสุทธิอยู่ที่ 899 ล้านดอลลาร์สหรัฐ
- ในปี พ.ศ. 2561 QNB มีกำไรสุทธิอยู่ที่ 3,787 ล้านดอลลาร์สหรัฐ
- ในปี พ.ศ. 2563 QNB มีกำไรสุทธิอยู่ที่ 3,263 ล้านดอลลาร์สหรัฐ

มีฐานเงินทุนที่แข็งแกร่ง ณ 31 มีนาคม 2564 ธนาคารมีอัตราส่วนเงินกองทุนชั้นที่ 1 ต่อสินทรัพย์เสี่ยง (Tier 1 ratio) เท่ากับร้อยละ 17.90 และมีอัตราส่วนเงินกองทุนต่อสินทรัพย์เสี่ยง (Capital Adequacy Ratio) อยู่ที่ร้อยละ 19.0 ซึ่งถือว่าอยู่ในเกณฑ์ที่สูง

อันดับความน่าเชื่อถือของ QNB: Moody's : Aa3 / P1 / Stable S&P: A / A-1 / Stable Fitch: A+ / F1 / Stable

Source: Credit Research (SCBAM) / Last updated: 2 August 2021

ผู้ลงทุนควรขอคำแนะนำเพิ่มเติมจากผู้ประกอบธุรกิจก่อนทำการลงทุน

สอบถามรายละเอียดเพิ่มเติมและรับหนังสือชี้ชวนได้ทุกวันทำการ

ที่ธนาคารไทยพาณิชย์ทุกสาขา หรือ บลจ.ไทยพาณิชย์

และผู้สนับสนุนการขายทุกราย

รายละเอียดผู้ออกตราสาร (Issuer Information) ของกองทุน SCBASF1YB3

Commercial Bank of Qatar (CBQ) เป็นธนาคารที่มีขนาดใหญ่เป็นอันดับ 3 ในประเทศกาตาร์ มีส่วนแบ่งทางการตลาดอยู่ที่ร้อยละ 9.1 ก่อตั้งเมื่อปี พ.ศ. 2518 และปัจจุบันได้จดทะเบียนกับตลาดหลักทรัพย์กาตาร์ ซึ่งมีสาขาทั้งหมด 30 สาขาทั่วประเทศ CBQ เน้นการให้สินเชื่อกับทางภาครัฐคิดเป็นร้อยละ 72 ของสินเชื่อทั้งหมด หากแบ่งตามกลุ่มอุตสาหกรรม สินเชื่อส่วนใหญ่จะเป็นสินเชื่อให้กับภาคบริการซึ่งคิดเป็นร้อยละ 25 รองลงมาคือสินเชื่อให้กับภาคอสังหาริมทรัพย์/Contractor ร้อยละ 23 การพาณิชย์ ร้อยละ 13 และอื่น ๆ ร้อยละ 11 สำหรับสินเชื่อภาครัฐ และสินเชื่อรายย่อย คิดเป็นร้อยละ 19% และ 9% ตามลำดับ ณ 31 มีนาคม 2564 ธนาคารมีขนาดสินทรัพย์รวมเท่ากับ 44.8 พันล้านเหรียญดอลลาร์สหรัฐ หรือประมาณ 1.40 ล้านล้านบาท มีส่วนแบ่งทางการตลาดอยู่ที่ประมาณร้อยละ 9.1 ของสินทรัพย์รวมของทั้งระบบธนาคารในประเทศกาตาร์ มีรัฐบาลกาตาร์เป็นผู้ถือหุ้นหลักและให้การสนับสนุนที่เต็มโดยตลอด รัฐบาลกาตาร์ถือหุ้นในธนาคารผ่าน Qatar Investment Authority (QIA) ซึ่งเป็นหน่วยงานของรัฐบาลกาตาร์ โดยถือหุ้นอยู่ร้อยละ 16.8 ได้รับการสนับสนุนจากรัฐบาลด้วยดีมาโดยตลอด โดยเฉพาะในช่วงปี พ.ศ. 2552 และ 2554 รัฐบาลกาตาร์เคยอัดฉีดเงินทุนให้แก่ CBQ ประมาณ 880 ล้านดอลลาร์สหรัฐ คุณภาพของสินเชื่อ ณ 31 มีนาคม 2564 ธนาคารมีอัตราส่วนสินเชื่อที่ไม่ก่อให้เกิดรายได้ต่อสินเชื่อ (NPL ratio) อยู่ที่ร้อยละ 4.20 ของสินเชื่อ และมีอัตราส่วนสำรองหนี้สินต่อสินเชื่อที่ไม่ก่อให้เกิดรายได้ (NPL Coverage ratio) อยู่ที่ร้อยละ 84.6

CBQ มีกำไรอย่างต่อเนื่องมาโดยตลอด

- ในปี พ.ศ. 2560 CBQ มีกำไรสุทธิอยู่ที่ 166 ล้านดอลลาร์สหรัฐ
- ในปี พ.ศ. 2561 CBQ มีกำไรสุทธิอยู่ที่ 457 ล้านดอลลาร์สหรัฐ
- ในปี พ.ศ. 2562 CBQ มีกำไรสุทธิอยู่ที่ 546 ล้านดอลลาร์สหรัฐ
- ในปี พ.ศ. 2563 CBQ มีกำไรสุทธิอยู่ที่ 351 ล้านดอลลาร์สหรัฐ
- ในไตรมาส 1 ปี พ.ศ. 2564 CBQ มีกำไรสุทธิอยู่ที่ 163 ล้านดอลลาร์สหรัฐ

CBQ มีฐานเงินทุนที่เพียงพอ ณ 31 มีนาคม 2564 ธนาคารมีอัตราส่วนเงินทุนชั้นที่ 1 ต่อสินทรัพย์เสี่ยง (Tier 1 ratio) เท่ากับร้อยละ 16.30 และมีอัตราส่วนเงินกองทุนต่อสินทรัพย์เสี่ยง (Capital Adequacy Ratio-CAR) อยู่ที่ร้อยละ 18.30 ซึ่งถือว่าอยู่ในเกณฑ์ยอมรับได้

อันดับความน่าเชื่อถือของ CBQ: Moody's: A3 / P2 / Stable, S&P: BBB+/ A-2 / Stable, Fitch: A / F1 / Stable

Source: Credit Research (SCBAM) / Last updated: 2 August 2021

ผู้ลงทุนควรขอคำแนะนำเพิ่มเติมจากผู้ประกอบธุรกิจก่อนทำการลงทุน

สอบถามรายละเอียดเพิ่มเติมและรับหนังสือชี้ชวนได้ทุกวันทำการ

ที่ธนาคารไทยพาณิชย์ทุกสาขา หรือ บลจ.ไทยพาณิชย์

และผู้สนับสนุนการขายทุกราย

“คำเตือน : ผลการดำเนินงานในอดีต มิได้เป็นสิ่งยืนยันถึงผลการดำเนินงานในอนาคต ผู้ลงทุนควรทำความเข้าใจลักษณะสินค้า เงื่อนไข ผลตอบแทน และความเสี่ยงก่อนตัดสินใจ”

ความเสี่ยงที่สำคัญของกองทุนเปิดไทยพาณิชย์ตราสารหนี้ต่างประเทศ เอเอส 1YB3 ห้ามขายผู้ลงทุนรายย่อย

1. กองทุนรวมที่เสนอขายนี้มีนโยบายลงทุนในตราสารที่มีการอันดับความน่าเชื่อถือต่ำกว่าอันดับที่สามารถลงทุนได้ (non-investment grade) หรือ ที่ไม่มีการจัดอันดับความน่าเชื่อถือ (unrated) ในสัดส่วนร้อยละ 0 - 100 ของมูลค่าทรัพย์สินสุทธิของกองทุน ("NAV") ที่มีความเสี่ยงด้านเครดิตและสภาพคล่องมากกว่ากองทุนรวมทั่วไป ซึ่งตราสารดังกล่าวอาจไม่สามารถชำระคืนเงินต้นและดอกเบี้ยตามจำนวนหรือเวลาที่กำหนด ซึ่งส่งผลให้ผู้ลงทุนขาดทุนจากการลงทุนบางส่วนหรือทั้งจำนวนได้ และในการขายคืนหน่วยลงทุน ผู้ลงทุนอาจไม่ได้รับเงินคืนตามที่ระบุในรายละเอียดของโครงการจัดการกองทุนรวม ดังนั้น จึงเหมาะกับผู้ลงทุนที่มีฐานะการเงินที่สามารถรับความเสี่ยงจากผลขาดทุนได้
2. บลจ.ไทยพาณิชย์และธนาคารไทยพาณิชย์ได้ประกันความเสี่ยงที่เกิดจากการผิดนัดชำระหนี้เงินต้นและดอกเบี้ยของผู้ออกตราสาร (Credit Risk / Default Risk) ซึ่งความเสี่ยงดังกล่าว หมายถึง ความเสี่ยงที่เกิดจากการผิดนัดชำระหนี้เงินต้นและ/หรือดอกเบี้ยของผู้ออกตราสาร และหรือผู้รับรอง ผู้อาวัล ผู้ค้ำประกัน หรือคู่สัญญาในการทำธุรกรรม (Counter Party) เนื่องจากจากผู้ออกตราสาร และ/หรือผู้รับรอง ผู้อาวัล ผู้ค้ำประกัน หรือคู่สัญญาในการทำธุรกรรม มีผลการดำเนินงานและฐานะการเงินที่ด้อยลง จึงขาดสภาพคล่องที่จะจ่ายเงินตามภาระผูกพันเมื่อครบกำหนดเวลา ส่งผลให้ผู้ลงทุนไม่ได้รับชำระคืนเงินต้นและ/หรือดอกเบี้ยตามเวลาที่กำหนดไว้
3. ในส่วนที่ลงทุนในต่างประเทศ กองทุนจะใช้เครื่องมือป้องกันความเสี่ยงด้านอัตราแลกเปลี่ยนเงินตราต่างประเทศทั้งจำนวน โดยกองทุนจะลงทุนในสัญญาซื้อขายล่วงหน้ากับคู่สัญญาที่เป็นธนาคารพาณิชย์ที่อยู่ภายใต้การครอบงำของบริษัทร่วม อย่างไรก็ดี ในกรณีที่คู่สัญญาไม่สามารถดำเนินการได้ตามสัญญา ผู้ลงทุนอาจไม่ได้รับผลตอบแทนตามที่กำหนดไว้
4. กองทุนจะนำเงินไปลงทุนในต่างประเทศไม่น้อยกว่าร้อยละ 80 ของมูลค่าทรัพย์สินสุทธิของกองทุน (ตามนโยบายการลงทุน) กองทุนจะเข้าทำสัญญาซื้อขายล่วงหน้าโดยมีวัตถุประสงค์เพื่อป้องกันความเสี่ยง จากอัตราแลกเปลี่ยน (Foreign Exchange Rate Risk) ทั้งจำนวน
5. ในกรณีที่ผู้ลงทุนได้รับการจัดสรรหน่วยลงทุน ผู้ลงทุนรับทราบและยินยอมเข้าผูกพันตามรายละเอียดโครงการจัดการกองทุนรวม ที่ได้รับอนุมัติจากสำนักงานและที่แก้ไขเพิ่มเติมโดยชอบด้วยกฎหมาย ตลอดจนข้อผูกพันระหว่างบริษัทจัดการกองทุนรวมและผู้ถือหน่วยลงทุนที่จัดทำขึ้นโดยชอบด้วยกฎหมายและลงนามโดยผู้ดูแลผลประโยชน์ของกองทุนรวม
6. ผู้ลงทุนไม่สามารถนำหน่วยลงทุนของกองทุนเปิดไทยพาณิชย์ตราสารหนี้ต่างประเทศ เอเอส 1YB3 ห้ามขายผู้ลงทุนรายย่อย ไปโอนให้แก่ผู้ลงทุนที่ไม่ใช่ "ผู้มีเงินลงทุนสูง" ได้ เว้นแต่เป็นการโอนทางมรดก

การที่สำนักงานคณะกรรมการ ก.ล.ต. ได้อนุมัติให้จัดตั้งและจัดการกองทุนเปิดไทยพาณิชย์ตราสารหนี้ต่างประเทศ เอเอส 1YB3 ห้ามขายผู้ลงทุนรายย่อยเมื่อวันที่ 23 กันยายน 2564 มิได้เป็นการแสดงว่าคณะกรรมการ ก.ล.ต. คณะกรรมการกำกับตลาดทุน หรือสำนักงานคณะกรรมการ ก.ล.ต. ได้รับรองถึงความครบถ้วนและถูกต้องของข้อมูลในการเสนอขาย และมีได้ประกันราคาและผลตอบแทนของกองทุนรวม

ข้าพเจ้าขอยืนยันต่อ บลจ.ไทยพาณิชย์ ว่า ข้าพเจ้ารับทราบ กองทุนรวมที่ระบุไว้ในเอกสารฉบับนี้อาจเป็นกองทุนรวมที่มีระดับความเสี่ยงสูงกว่าระดับความเสี่ยงที่ข้าพเจ้าสามารถลงทุนได้ และข้าพเจ้าได้รับคำชี้แจงเพิ่มเติมเกี่ยวกับระดับความเสี่ยงของกองทุนรวมที่ระบุไว้ในเอกสารฉบับนี้แล้ว

ข้าพเจ้า รับทราบ และได้ศึกษาข้อมูลของการลงทุนในกองทุนเปิดไทยพาณิชย์ตราสารหนี้ต่างประเทศ เอเอส 1YB3 ห้ามขายผู้ลงทุนรายย่อย (SCBAS1YB3) ซึ่งปรากฏอยู่ในหนังสือชี้ชวนที่ข้าพเจ้าได้รับทราบไปก่อนหน้านี้ เป็นอย่างดีแล้ว

กองทุนนี้ มีการลงทุนกระจุกตัวในผู้ออก (Issuer concentration) ในหมวดอุตสาหกรรม (Sector concentration) และ/หรือในประเทศใดประเทศหนึ่ง (Country concentration) กองทุนจึงอาจมีผลดำเนินงานที่ผันผวนมากกว่ากองทุนที่กระจายการลงทุนหลากหลาย และอาจมีความเสี่ยงที่ผู้ลงทุนอาจสูญเสียเงินลงทุนจำนวนมากได้

รับทราบ

ลายมือชื่อส่งชื่อหน่วยลงทุน.....

ชื่อ-นามสกุลตัวบรรจง พร้อมประทับตราบริษัท (หากมี).....

วันที่.....

ผู้ลงทุนควรขอคำแนะนำเพิ่มเติมจากผู้ประกอบธุรกิจก่อนทำการลงทุน

สอบถามรายละเอียดเพิ่มเติมและรับหนังสือชี้ชวนได้ทุกวันทำการ

ที่ธนาคารไทยพาณิชย์ทุกสาขา หรือ บลจ.ไทยพาณิชย์

และผู้สนับสนุนการขายทุกราย

สิทธิขั้นพื้นฐานของผู้บริโภค

1. สิทธิที่จะได้รับข้อมูลที่ถูกต้อง

1.1 ผู้บริโภคมีสิทธิได้รับเอกสารสรุปข้อมูลสาระสำคัญของผลิตภัณฑ์ด้านหลักทรัพย์ที่ลงทุน (Fact Sheet) เช่น หนังสือชี้ชวนส่วนสรุปข้อมูลสำคัญ สำหรับกองทุนรวม ส่วนสรุปข้อมูลสำคัญของตราสาร สำหรับตราสารหนี้ ที่มีรูปแบบตามที่สำนักงาน ก.ล.ต. กำหนด เป็นต้น

1.2 ผู้บริโภคมีสิทธิได้รับข้อมูลที่เป็นสาระสำคัญ เช่น “การลงทุนในกองทุนมีความเสี่ยงจากการได้รับเงินต้นคืนไม่เต็มจำนวนเมื่อไถ่ถอน ต่างจากการฝากเงินที่ได้รับความคุ้มครองเงินต้นตามจำนวนที่กฎหมายที่เกี่ยวข้องกำหนด” หรือ “การลงทุนมีความเสี่ยง ผู้ลงทุนควรศึกษาข้อมูลก่อนการตัดสินใจ”

1.3 ผู้บริโภคมีสิทธิได้รับข้อมูลการโฆษณาหรือสื่อทางการตลาดที่บลจ.ไทยพาณิชย์ ธนาคารไทยพาณิชย์ หรือผู้สนับสนุนการขายใช้ในการส่งเสริมการขายผลิตภัณฑ์ด้านหลักทรัพย์

2. สิทธิที่จะเลือกซื้อผลิตภัณฑ์และบริการทางการเงินได้อย่างอิสระ

2.1 ผู้บริโภคมีสิทธิตัดสินใจลงทุนอย่างอิสระและสามารถปฏิเสธการซื้อผลิตภัณฑ์ด้านหลักทรัพย์ได้

2.2 ผู้บริโภคมีสิทธิปฏิเสธการซื้อผลิตภัณฑ์ด้านหลักทรัพย์ควบคู่กับผลิตภัณฑ์ของธนาคารไทยพาณิชย์ หรือผู้สนับสนุนการขาย และต้องให้สิทธิแก่ผู้บริโภคในการเลือกซื้อหรือไม่ซื้อผลิตภัณฑ์ดังกล่าว

2.3 ผู้บริโภคมีสิทธิให้คำยินยอมหรือปฏิเสธการเปิดเผยข้อมูล ตามเอกสารหนังสือให้ความยินยอม ซึ่งแยกออกจากสัญญาซื้อผลิตภัณฑ์

3. สิทธิที่จะร้องเรียนเพื่อความเป็นธรรม

3.1 ผู้บริโภคมีสิทธิร้องเรียนผ่าน บลจ.ไทยพาณิชย์ หรือ SCBAM Call Center หรือสาขาของธนาคารไทยพาณิชย์ หรือผู้สนับสนุนการขายทุกราย และผู้บริโภคต้องได้รับหลักฐานว่าเจ้าหน้าที่ได้รับเรื่องร้องเรียนดังกล่าวแล้ว

3.2 ผู้บริโภคสามารถสอบถามข้อมูลเพิ่มเติมเพื่อให้เกิดความเข้าใจในผลิตภัณฑ์ด้านหลักทรัพย์ได้ที่ SCBAM Call Center 0 2777 7777 กด 0 กด 6 ในระหว่างวันและเวลาทำการ

4. สิทธิที่จะได้รับการพิจารณาชดเชยหากเกิดความเสียหาย

ผู้บริโภคมีสิทธิได้รับการชดเชยตามความเหมาะสม หากพิสูจน์แล้วว่าบลจ.ไทยพาณิชย์ ธนาคารไทยพาณิชย์ หรือผู้สนับสนุนการขาย ไม่ปฏิบัติตามแนวการขายผลิตภัณฑ์ที่ดี โดยจงใจหรือประมาทเลินเล่อ เป็นเหตุให้ผู้บริโภคได้รับความเสียหาย

ผู้ลงทุนควรขอคำแนะนำเพิ่มเติมจากผู้ประกอบธุรกิจก่อนทำการลงทุน

สอบถามรายละเอียดเพิ่มเติมและรับหนังสือชี้ชวนได้ทุกวันทำการ

ที่ธนาคารไทยพาณิชย์ทุกสาขา หรือ บลจ.ไทยพาณิชย์

และผู้สนับสนุนการขายทุกราย